



Kunst i det offentlige rum

Nationalt overblik over offentlig økonomi, praksis og formål

Af Manto A/S for
Statens Kunstfond
Marts 2016

Værk: Skulpturgruppe ved Brombærstien – komposition i landskab
Kunstner: Peter Holm
Odense Kommune
Foto: Torben Petersen

Forord

Kunst i det offentlige rum er et område i stærk udvikling. Både for den enkelte borger og (lokal)samfundet kan kunsten skabe værdi og betydning i bygge- og anlægsprojekter og i byudvikling.

Statens Kunstfond håber, at denne publikation danner afsæt for øget videndeling blandt de offentlige aktører med henblik på at styrke kvaliteten, mangfoldigheden og betydningen af de offentlige kunstprojekter.

Staten har siden 1956 sikret finansiering af udsmykning af statsligt byggeri og produktion af kunst i det offentlige rum i hele Danmark gennem lovgivningen. Statens Kunstfond er garanteret for kvaliteten og mangfoldigheden af den kunst, som staten finansierer. Kommunerne og regionerne har ingen lovbestemte forpligtelser på dette område, men prioriterer alligevel kunsten.

Manto A/S har i efteråret 2015 gennemført en landsdækkende kortlægning af offentlig produktion af permanent kunst i det offentlige rum for

Statens Kunstfond repræsenteret ved Slots- og Kulturstyrelsen. I denne publikation sammenfatter Manto A/S hovedkonklusionerne og giver eksempler på tendenser i kommunernes og regionernes prioritering af området.

Kortlægningen dokumenterer, at kommunernes og regionernes økonomi til kunstprojekter i det offentlige rum i disse år samlet set overstiger statens. Kortlægningen viser også, at antallet af projekter og projekternes størrelse typisk varierer meget i kommuner og regioner, og at viden og erfaringer er spredt.

Tak til de mange, der har bidraget til det fælles overblik.

Louise Straarup, Slots- og Kulturstyrelsen

Slots- og Kulturstyrelsen sekretariatsbetjener Statens Kunstfond

Indhold

Konklusion	4
Kommunerne	5
▪ Kommunerne investerer i kunst i det offentlige rum.....	6
KORT: Så meget bruger kommunerne på offentlig kunstproduktion.....	7
▪ Kommunerne gennemfører ikke større kunstprojekter hvert år.....	8
▪ Kulturforvaltninger og kunstråd spiller en afgørende rolle.....	9
▪ Kommunernes praksis for prioritering af kunst - inddelt i fire kategorier	10
▪ Kunsten skal forskønne byerne og styrke den lokale identitet.....	11
CASE: Assens // Kunst på Skibsværftet.....	12
CASE: Helsingør // Kunsten viser fortiden og skaber fremtiden.....	14
CASE: Aalborg // Aktiv Kunstfond gennem 45 år.....	16
Regionerne	18
▪ Sygehusbyggerier sætter kunsten på dagsordenen i regionerne.....	19
▪ Kunstnerisk udsmykning er en del af forvaltningskulturen.....	20
CASE: Region Hovedstaden // Kunst for helbredelse.....	21
Staten	23
▪ Statens Kunstfond engagerer sig i store udviklingsprojekter.....	24
▪ Kunstcirkulæret bidrager væsentligt til realiseringen af ny kunst i det offentlige rum.....	25
▪ Ufuldstændigt overblik over udsmykningsopgaver i staten.....	26
Metode	27
▪ Et solidt datagrundlag.....	28

Konklusion

Der er stor forskel på, hvordan der bliver arbejdet med kunst i det offentlige rum på tværs af kommuner, regioner og stat.

Kommunerne brugte i 2014 samlet set 13 mio. DKK på kunst i det offentlige rum. Hovedparten af kommunerne producerer offentlig kunst, men der er stor forskel på, hvor store beløb der bevilges, og hvordan midlerne forvaltes. Det er derfor op til den enkelte kommune at beslutte, om og i hvilket omfang, den ønsker at bevilge midler til permanent kunst i det offentlige rum. I kommunerne er projekterne typisk mindre end i regionerne og staten med en gennemsnitlig projektsum på 254.000 DKK per projekt. Tallet dækker dog over en stor variation i projektsum fra få tusinde til projekter på flere millioner.

Kommunernes formål med at prioritere den offentlige kunst sker primært ud fra et ønske om at forskønne det offentlige rum til glæde for borgerne samt at styrke byens identitet.

For regionernes vedkommende fokuserer kortlægningen på de 16 nye sygehusbyggerier, som bliver gennemført i disse år og som spiller en væsentlig rolle i regionernes arbejde med udsmykningsopgaver.

Kvalitetsfondsbyggerierne er statsligt medfinansieret, men er ikke forpligtet til at følge ”*Cirkulære om kunstnerisk udsmykning af statsligt byggeri m.v.*” (i det følgende kaldet Kunstcirkulæret). Regionerne kan altså selv beslutte, i hvilket omfang de vil prioritere kunstnerisk udsmykning i byggerierne. I den periode, hvor kvalitetsfondsbyggerierne står på, er regionernes samlede forbrug til udsmykningsopgaver estimeret til gennemsnitligt 28,8 mio. DKK om året.

På tværs af regionerne anser man udsmykning som en vigtig del af sygehusbyggerierne. Tre regioner har politisk besluttet at anvende en fast procentdel af byggesummen, mens to arbejder mere ad hoc. Selvom Kunstcirkulæret ikke er gældende for regionerne, bliver det til dels brugt som rettesnor.

Staten sikrer finansiering til kunst i det offentlige rum dels gennem Statens Kunstfond, og dels via Kunstcirkulæret. I perioden 2011-2014 bevilgede Statens Kunstfond i gennemsnit 12,6 mio. DDK. årligt, med en gennemsnitlig projektsum på 730.000 DKK. Under Kunstcirkulæret blev der i samme periode i følge de indhentede oplysninger gennemført udsmykningsopgaver for gennemsnitlig 11,05 mio. DKK. årligt, med en gennemsnitlig projektsum på 660.000 DKK.



Kommunerne

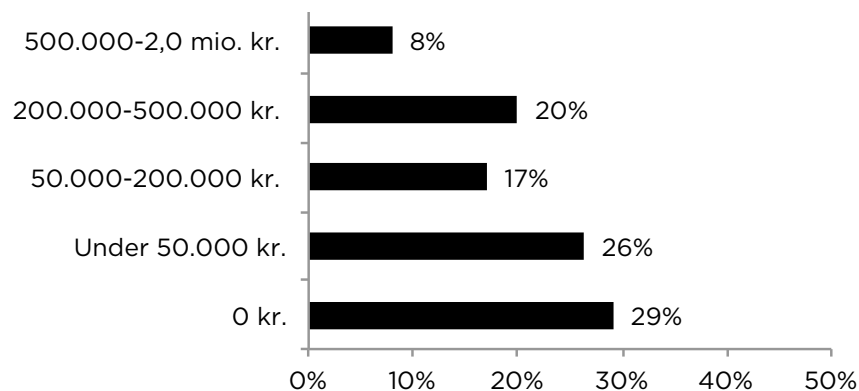
Værk: Mastebroen (skitsemodel), Holbæk Kommune
Kunstner: Mie Olise
Foto: Hasløv & Kjærsgaard

Kommunerne investerer i kunst i det offentlige rum

Det er den enkelte kommune, som beslutter, hvorvidt den afsætter midler til kunst i det offentlige rum, og hvordan organiseringen og prioriteringen af midler foregår. Der er derfor ikke en gennemgående praksis på tværs af landets 98 kommuner.

Kortlægningen viser, at 71% af landets kommuner i 2014 brugte midler på offentlig kunstproduktion af permanent karakter. Blandt de kommuner, som anvender midler på området, er den gennemsnitlige projektsum 254.000 DKK per projekt.

Figur 1: Midler anvendt til permanent kunst i det offentlige rum i 2014. Opgjort per kommune

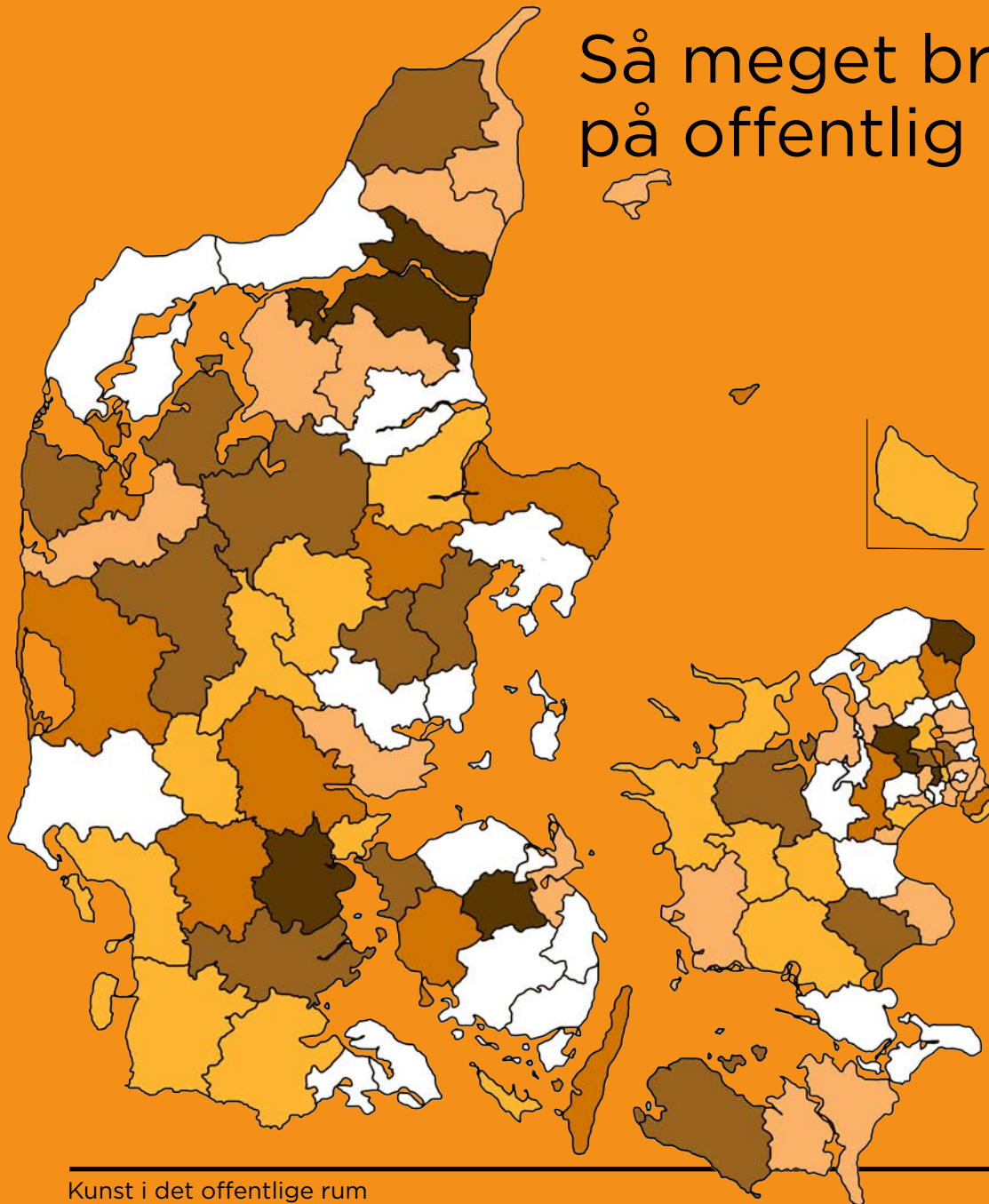


Der er en tendens til, at de mindre kommuner bruger færre midler på området end de større. De kvalitative data peger på, at de mindre kommuner er økonomisk mere trængte, og at de afsatte midler til kulturområdet derfor primært dækker opgaver under folkeoplysningsloven. For de mellemstore og større kommuner gælder det, at de har en større forvaltning med flere medarbejderressourcer og derfor bedre forudsætninger for at arbejde målrettet med området.

Samlet set giver kommunerne udtryk for, at 2014 var et gennemsnitligt år, og der er derfor god grund til at fæste lid til tallene, ligesom det udtrykker en generel stabilitet i kommunernes prioritering af midler til området.

I forhold til kommunernes produktion af kunstværker i det offentlige rum forventede 58% samme økonomiske engagement i 2015 som i 2014. Dertil var forventningen blandt 24% af kommunerne, at de ville anvende færre midler i 2015, mens 18% forventede at bruge flere midler.

Så meget bruger kommunerne på offentlig kunstproduktion



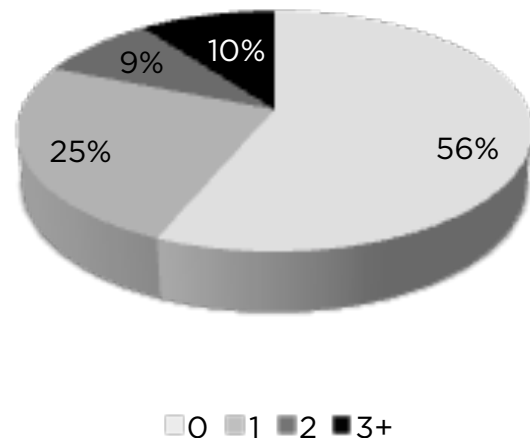
Kortet illustrerer omfanget af midler anvendt på permanent kunst i det offentlige rum i 2014 fordelt på kommuner.

- Ikke deltaget
- 0 DKK
- Under 50.000 DKK
- 50.000 til 200.000 DKK
- 200.000 til 500.000 DKK
- 500.000 til 2 mio. DKK

Kommunerne gennemfører ikke større kunstprojekter hvert år

Årligt gennemfører kommunerne forholdsvis få kunstprojekter i det offentlige rum. I 2014 var der 57% af kommunerne, som ikke iværksatte projekter. 25% iværksatte et permanent kunstprojekt, mens knapt 20% iværksatte to eller flere.

Figur 2: Antal permanente kunstprojekter iværksat i kommunerne i 2014



Der kan være flere forklaringer på dette. Blandt kommuner, der afsætter en fast årlig bevilling, er det almindelig praksis, at midlerne spares op over flere år og anvendes til et større projekt. Der kan altså være et eller flere år, hvor midlerne bliver bevilget, men ikke anvendt samme år. Det samme gør sig gældende for de kunstprojekter, der er knyttet til kommunale byggeprojekter, som typisk gennemføres med års mellemrum.

Sammenlignet med projektsummen i staten og regionerne er projekterne i kommunerne mindre omfattende. Den typiske projektstørrelse i kommunerne ligger på 50.000-200.000 DKK, omend nogle få gennemfører projekter i størrelsesordenen helt op til et par millioner. De helt store projekter bliver typisk finansieret ved en kombination af kommunale midler og eksterne midler fra Statens Kunstfond, almennyttige fonde samt sponsorer. Det er lidt over halvdelen af kommunerne, der typisk søger ekstern finansiering til produktion af kunst.

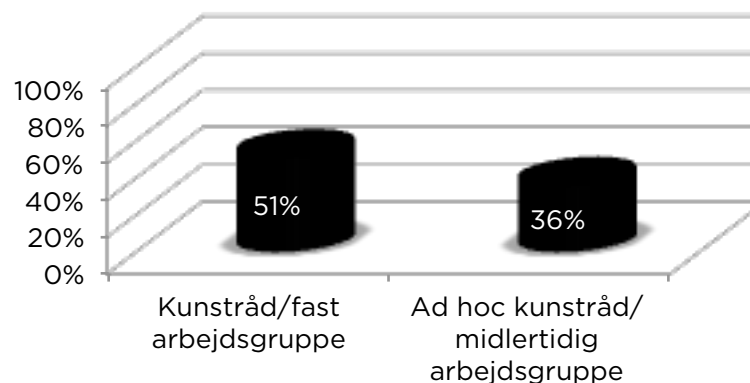
Kulturforvaltningerne og kunstråd spiller en afgørende rolle

Kortlægningen viser, at 30% af kommunerne har en fast praksis for, hvor stort et beløb, der bliver afsat til permanent kunst (fast årligt beløb eller andel af bygge- eller anlægssum).

Den mest udbredte praksis blandt kommuner med en fast årlig bevilling er, at den administreres gennem et fast etableret råd. Ved større kunstprojekter eller i kommuner, som ikke har en formaliseret praksis, etablerer kommunen typisk et ad hoc udvalg bestående af projektets centrale aktører.

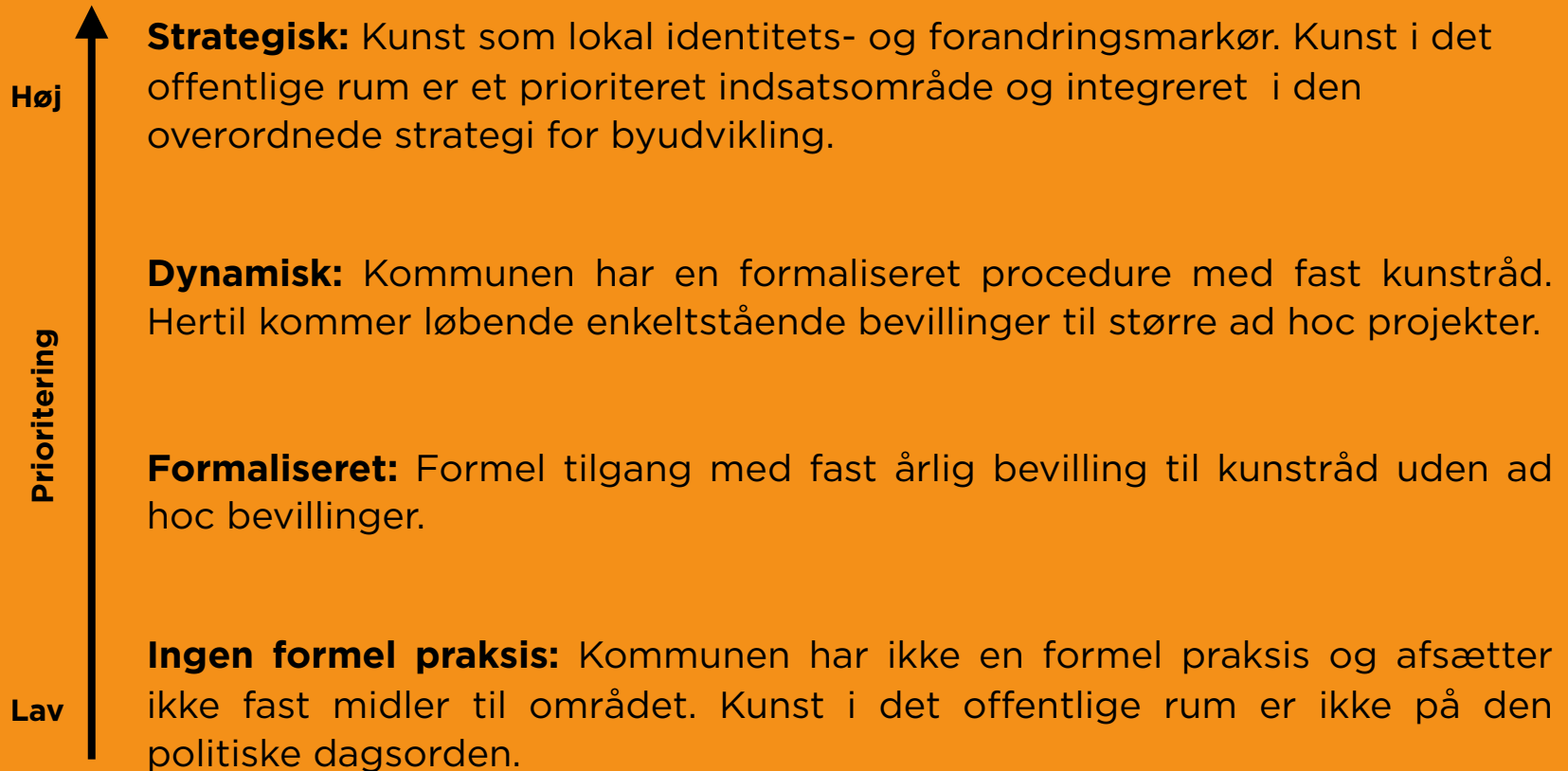
Det er særligt kulturforvaltningerne og de formaliserede råd, der tager initiativ til at igangsætte kunstprojekter i det offentlige rum. Det faste råd har typisk flere funktioner. De udvælger og godkender indkommende projekter, ligesom de igangsætter egne projekter og rådgiver samt kvalificerer potentielle nye projekter. Initiativet til kunstprojekter kan også komme fra eksempelvis det lokale erhvervsliv, borgere/foreninger samt politikere.

Figur 3: Andel af kommuner med kunstråd eller arbejdsgruppe



Der er også kommuner, som har eller har haft en fast praksis for kunstprojekter i relation til byggeri inspireret af Kunstcirkulæret. På trods af de gode intentioner viser de kvalitative data, at det er en generel udfordring for kommunerne at gennemføre dem i praksis. Primært på grund af stram projektoekonomi, der gør, at midlerne afsat til kunsten bliver nedprioriteret eller helt bortfalder.

Kommunernes praksis for prioritering af kunst - inddelt i fire kategorier



Kunsten skal forskønne byerne og styrke den lokale identitet

Kommunerne har flere forskellige formål med at investere i kunst i det offentlige rum. Langt hovedparten begrundes ud fra et ønske om, at gøre noget godt for stedet eller borgerne, frem for at se kunsten i det offentlige rum som katalysator for økonomisk udvikling i form af fx. øget turisme, bosætning eller områdeløft.

Figur 4: Formål med at investere i kunst



For en tredjedel af kommunernes vedkommende er arbejdet med kunst i det offentlige rum en del af en kulturpolitisk strategi.

Blandt kommunerne er der en bevidsthed om, at kunsten skal komme borgerne til gode, og at det er en måde at udbrede kunsten på. Der er flere eksempler på, at især de store kunstprojekter har betydning på flere planer. Ud over at bidrage til forskønnelse af det offentlige rum peger flere kommuner på kunsten som en kilde til dialog, refleksion og almindannelse blandt kommunens borgere.

Blandt de kommuner, som prioriterer kunst i det offentlige rum højt, er der en tendens til, at kunsten løftes op og bliver et fælles anliggende i kommunen. Kunstprojekterne bliver en måde at forankre og synliggøre de fælles historier i byen eller området og samler borgere, erhvervsliv og andre interessenter om fælles projekter.

CASE: Assens kommune



Værk: One and two at the time
Kunstner: Maria Gabriela (Wicha) Mastronardi
Foto: Assens kommune

Kunst på skibsværftet

[Praksis: Dynamisk]

Assens er eksemplet på en kommune med en dynamisk tilgang. Med afsæt i et nyetableret kunstråd samarbejder kommunen med lokale virksomheder og en uddannelsesinstitution og sætter kunst i byrummet på dagsordenen på Vestfyn.

I efteråret 2015 åbnede Assens Skibsværft dørene for seks kunstnere. I de følgende to uger tog værkerne form i produktionshallen med hjælp fra elever fra Syddansk Erhvervsskole.

Undervejs var det muligt for alle interesserede at besøge værftet og opleve kunstnerne arbejde.

Værkerne blev præsenteret på en åben fernisering, der fyldte den rå fabriksdal med interesserede lokale borgere og tilreisende fra hele Fyn.

“Det lokale værft er gået meget aktivt ind i projektet, og det har været en stor succes”

Selvom midlerne er begrænsede kan man godt tænke stort. Det har de vist i Assens, hvor kommunen for nogle år tilbage besluttede at oprette et fagligt funderet kunstråd.

Kunstrådet med formanden i spidsen har siden været driv-

kraften bag, at der er blevet iværksat en række nye kunstinitiativer i kommunen.

Det mest omfattende har været at gennemføre et jernskulptur-symposium.

“Kunstrådet tænkte fra begyndelsen, at det ville være godt at få de lokale virksomheder engageret. Det var oplagt at spørge værftet, som straks var med på ideen”

Nøglen til projektets succes har været et meget engageret kunstråd, som ikke kun har fungeret som rådgiver, men er gået aktivt ind i projektet og løftet en stor del af opgaven. Dertil kommer evnen til at engagere en lang række forskellige lokale aktører, først og fremmest det lokale skibsværft.

Projektet trækker også på elever fra Syddansk Erhvervsskole, som hjælp og assisterede kunstnerne i de to uger.

Et lokalt hotel sponserede kunstnerens ophold, mens kunstnere fra kommunen var tilknyttet som personlige kontaktpersoner for de tilreisende kunstnere.

I Assens Bio blev der i perioden vist kunstmaleri, og Café Tobaksgaarden arrangerede Artist-Talk, hvor kunstnerne fortalte om deres arbejde og inviterede til dialog med borgerne. Symposiumet blev derved en anledning til at få sat kunsten på dagsordenen også uden for værftet.

“Det har været helt fantastisk og har givet en masse nye relationer og synergi mellem de forskellige grupper, der har været involveret”

Politikerne har også spillet en vigtig rolle. Undervejs har de fulgt symposieprojektet tæt. Kommunalbestyrelsen valgte blandt andet at handle hurtigt og stillede en underskudsgaranti, der sikrede at projektet blev gennemført.

Fakta

- Befolkningstal: 41.000
- Det nuværende kunstråd blev oprettet i 2012
- Årlig fast bevilling til indkøb af kunst i det offentlige rum: 100.000 DKK
- Symposiumet blev afholdt 14.-26. september 2015
- 4 udenlandske og 2 danske kunstnere blev udvalgt på baggrund af 135 projektforslag indsendt fra hele verden
- Kommunens ekstrabevilling til symposiet i 2015: 256.000 DKK
- Se mere på Facebook-siden: Skulptursymposium 2015 Assens

Casen er baseret på interview med Katrine West, kultur- og fritidskonsulent, Assens Kommune.

CASE: Helsingør Kommune



Kunsten viser fortiden og skaber fremtiden

[Praksis: Strategisk]

Helsingør arbejder med kunsten som vækstdriver, men på kunstens præmisser. Kunstværkerne binder byens traditionsrige historie sammen med nutiden og skaber dynamik og udvikling i byrummet.

I Helsingør er det traditionelle kunstråd, som varetog opgaven med at etablere kunst i det offentlige rum, sat i bero.

“Området har de seneste år udviklet sig på en måde, som den gamle faste struktur ikke kunne tage hånd om”

I stedet arbejder man med en treårig rammebevilling, der har til formål at integrere kunst i det offentlige rum med byudvikling og byens kulturhistorie.

Den første periode løb fra 2012-2014 og har betydet, at kunsten har fået en fremtrædende position i bybilledet. Indsatsen koordineres af et tværgående byrumsudvalg og den kunstneriske koordinering er lagt i hænderne på den herboende italienske kunstner Elisabeth Saiu.

Et helt afgørende element i indsatsen har været koblingen af kunstens tematik og indhold med

byens identitet og historie. Og samtidig at sikre en spredning af værkerne der tilgodeser både den middelalderlige bykerne og de store almene boligområder.

Hertil kommer inddragelsen af en bred vifte af vidt forskellige interesser som tidligere værftsarbejdere, kirken, Forsyning Helsingør (renovation), byens kulturinstitutioner og helt almindelige borgere.

“Det er afgørende, at vi holder et højt kunstnerisk niveau. Det skal være noget, vi kan stå inde for og som både har værdi for borgere og turister”

Proceserne og udviklingen af de enkelte kunstprojekter har ikke ligget fast på forhånd, men har udviklet sig i kraft af de ideer og det engagement, som aktører og kunstnere er kommet med.

Der er dog arbejdet ud fra et koncept, der er fastlagt sammen

med en lokal kulturinstitution og en konsulent fra KØS - Museet for kunst i det offentlige rum.

Tilgangen er test og forsøg. Det er derfor ikke nødvendigvis alt, der bliver gjort og afprøvet, som behøver at være permanent. Men det er ambitionen at holde et højt kunstnerisk niveau. Der har derfor været flere internationale kunstnere forbi Helsingør og skabt specifikke værker til byen.

“Det handler om at finde den rigtige kunstner til det rigtige projekt. Ikke om de er lokale eller ej”

En af de store udfordringer ved at gå over til en mere strategisk tilgang har været at skaffe finansiering gennem de traditionelle tilskudssystemer.

Projekterne har typisk haft et kortere afsæt, hvor der ikke har været tid til at afvente en ansøgningsproces.

Fakta

- Befolkningstal: 63.000
- Projektet “Kunst Byrum Helsingør” 2012-2014
- Årlig fast bevilling til projektet: 500.000 DKK
- Indsatsen er forankret hos kulturchefen, som er formel projektleder
- Den daglige drift varetages af en kunstnerisk koordinator.
- Værktyperne varierer fra skulpturer til gavl- og vægmalerier til mere midlertidige værker
- Se mere på Facebook-siden: Kunstogbyrum Helsingør

Det har derfor primært været kommunen selv, der har stået for finansiering. I starten gav det noget usikkerhed blandt politikerne, i forhold til, hvad man kunne forvente. Men efter at værkerne er blevet modtaget med begejstring af borgerne, er der nu bred politisk opbakning og bevillingen for den kommende periode er indskrevet i budgetforliget.

Casen er baseret på interview med Jørgen Sprogøe Petersen, kulturchef, Helsingør Kommune.

CASE: Aalborg Kommune



Værk: Uden titel
Kunstner: M-CITY, Polen
Foto: Allan Toft

Aktiv kunstfond gennem 45 år

[Praksis: Formaliseret]

I Aalborg Kommune har de en lang tradition for at understøtte kunst i det offentlige rum. Indsatsen er formaliseret gennem Aalborg Kommunes Kunstfond, som har været omdrejningspunktet for udviklingen på området i mere end fyrre år.

Kunsten er en vigtig del af bybilledet i Aalborg og har været det gennem mange år.

For at sikre kunsten en central position i byens løbende udvikling bevilger kommunalbestyrelsen årligt 375.000 DKK til Aalborg Kommunes Kunstfond.

Det er kunstfonden, som har ansvaret for at fordele midlerne. Fonden arbejder med en model, hvor en del af midlerne bliver puljet gennem flere år. Det giver fonden mulighed for at igangsætte og støtte større og ambitiøse projekter. Et eksempel herpå er Jeppe Heins værk ved Musikkens Hus.

Kontinuiteten i kommunens indsats har bidraget til, at kunsten i dag er en synlig og integreret del af byrummet.

Kunstfondens medlemmer er selv aktive på flere niveauer, og er opsøgende i forhold til at sætte fokus på kunstens betydning i forskellige sammenhænge både

politisk, på tværs af forvaltninger og i offentligheden.

I det daglige arbejde er det særligt de kunstfaglige medlemmer, der spiller en central rolle.

De er drivkraften bag de projekter fonden selv igangsætter og er typisk rådgivere og sparringspartnere på de projekter, som borgere, grupper eller andre kunstnere kommer med.

“De kunstfaglige medlemmer bliver involveret i potentielle projekter, også inden der foreligger en formel ansøgning. Det er både som en hjælp til initiativtagerne bag projektet og er med til kvalificere projektet.”

Kunstfonden er konstitueret med en bestyrelse, der består af otte personer. Fem er politikere fra byrådet og tre er kunstfaglige repræsentanter. Dertil er der et sekretariat, der står for administration af fondens projekter og indkommende ansøgninger med mere.

Det er byrådet, der står for at udpege bestyrelsen. Det sker hvert fjerde år i forbindelse med konstitueringen af det nye byråd.

Af de tre kunstfaglige medlemmer udpeger fondens bestyrelse den ene, mens de to andre bliver valgt på baggrund af indstilling fra henholdsvis Billedkunstnernes Forbund og KUNSTEN – byens kunstmuseum, som hver indstiller tre kandidater.

Der er tradition for, at medlemmerne i kunstfondens bestyrelse sidder i flere perioder og der er derfor en vis kontinuitet i sammensætningen.

I forhold til beslutningsprocessen afholder bestyrelsen fire møder årligt, hvor der formelt bliver truffet beslutning om hvilke projekter, der bevilges midler. Processen foregår ved, at de kunstfaglige medlemmer på forhånd har vurderet de indkommende projekter og ansøgninger.

Fakta

- Befolkningstal: 207.000
- Aalborg Kommunes Kunstfond er etableret i 1972
- Årlig fast bevilling: 375.000 DKK
- Bestyrelsen på 8 medlemmer, er sammensat af 5 politikere og 3 kunstfaglige medlemmer
- Administreres af et sekretariat under Sundheds- og kulturforvaltningen ved kultur- og fritidschefen og en kulturkonsulent
- Har gennem årene ydet tilskud til etablering af mere end 70 permanente kunstværker i byrummet.
- Se mere på hjemmesiden: www.akkunstfond.dk

De laver så en indstilling til bestyrelsen om, hvilke de vurderer egnede. Herefter er det bestyrelsen i fællesskab der træffer den endelige beslutning.

Casen er baseret på interview med Lis Rom Andersen, Kultur- og fritidschef, Aalborg Kommune.



Regionerne

Sygehusbyggerierne sætter kunsten på dagsordenen i regionerne

Regionerne bygger 16 nye sygehuse - de såkaldte kvalitetsfondsbyggerier. Byggerierne har byggestart fra 2012-2015 og vil stå færdige i 2018-2022. Kvalitetsfondsbyggerierne er en ekstraordinær byggeaktivitet, der ligger uden for regionernes øvrige anlægs- og ombygningsarbejde.

Kortlægningen viser, at kunstnerisk udsmykning indgår som et gennemgående element i sygehusbyggerierne, på trods af, at det ikke er lovpligtigt for regionerne.

Omfanget af den kunstneriske udsmykning varierer fra byggeri til byggeri og regionerne anvender ikke en ensartet strategi på området. Der findes heller ingen centrale registre over regionernes udsmykningsaktiviteter.

Regionernes gennemsnitlige forbrug til udsmykningsopgaver, i den periode, hvor kvalitetsfondsbyggerierne står på, er estimeret til 28,8 mio. DKK om året fordelt på de fem regioner.

Sygehusbyggerierne er på vidt forskellige udviklingsstadier, hvilket betyder, at det er lidt upræcist at tale om et årligt gennemsnit for udsmykningsbudgetterne.

Figur 5: Estimeret årlig økonomi til udsmykning

Region	mio. DKK
Region Nordjylland	1,7
Region Midtjylland	3,8
Region Syddanmark	5,3
Region Sjælland	3,5
Region Hovedstaden	14,5
Total	28,8

Generelt stiger omfanget af udsmykningsaktiviteter, når byggerierne skrider længere frem.

Det er samlet set regionernes vurdering, at udsmykningsaktiviteterne vil være stigende i de kommende år frem til kvalitetsfondsbyggeriernes afslutning.

Der er dermed grund til at forvente, at der vil være forhøjet udsmykningsaktivitet i regionerne i de kommende år.

Kunstnerisk udsmykning er en del af forvaltningskulturen

Generelt anser regionerne udsmykning som et vigtigt element for sundhedsbyggerierne. Udsmykningen er en del af bygningens samlede kvalitet for både patienter og personale. Den kunstneriske udsmykning er først og fremmest en del af forvaltningskulturen for offentligt byggeri. Kun en ud af fem regioner udtrykker forventninger om konkrete effekter i form af forkortet indlæggelsestid eller lignende.

Regionerne er ikke omfattet af Kunstcirkulæret, men tre regioner har taget en politisk beslutning om at afsætte en fast procentdel af byggesummen til kunstnerisk udsmykning. I de to andre regioner fastsættes budgettet til udsmykning ad hoc.

Processen for udsmykningen varierer fra projekt til projekt. Dog er det en gennemgående praksis, at der bliver udarbejdet kunststrategier for de enkelte byggerier, hvilket typisk sker med ekstern konsulentbistand.

Det er gennemgående for flere sygehusbyggerier, at man prioriterer at investere i ét eller få store kunstværker (fx i indgangspartiet) frem for mange

små værker fordelt over hele byggeriet. Det skyldes ikke mindst, at der bygges rigtig mange kvadratmeter, og man ikke kan nå ud med original kunst i alle kroge af byggeriet.

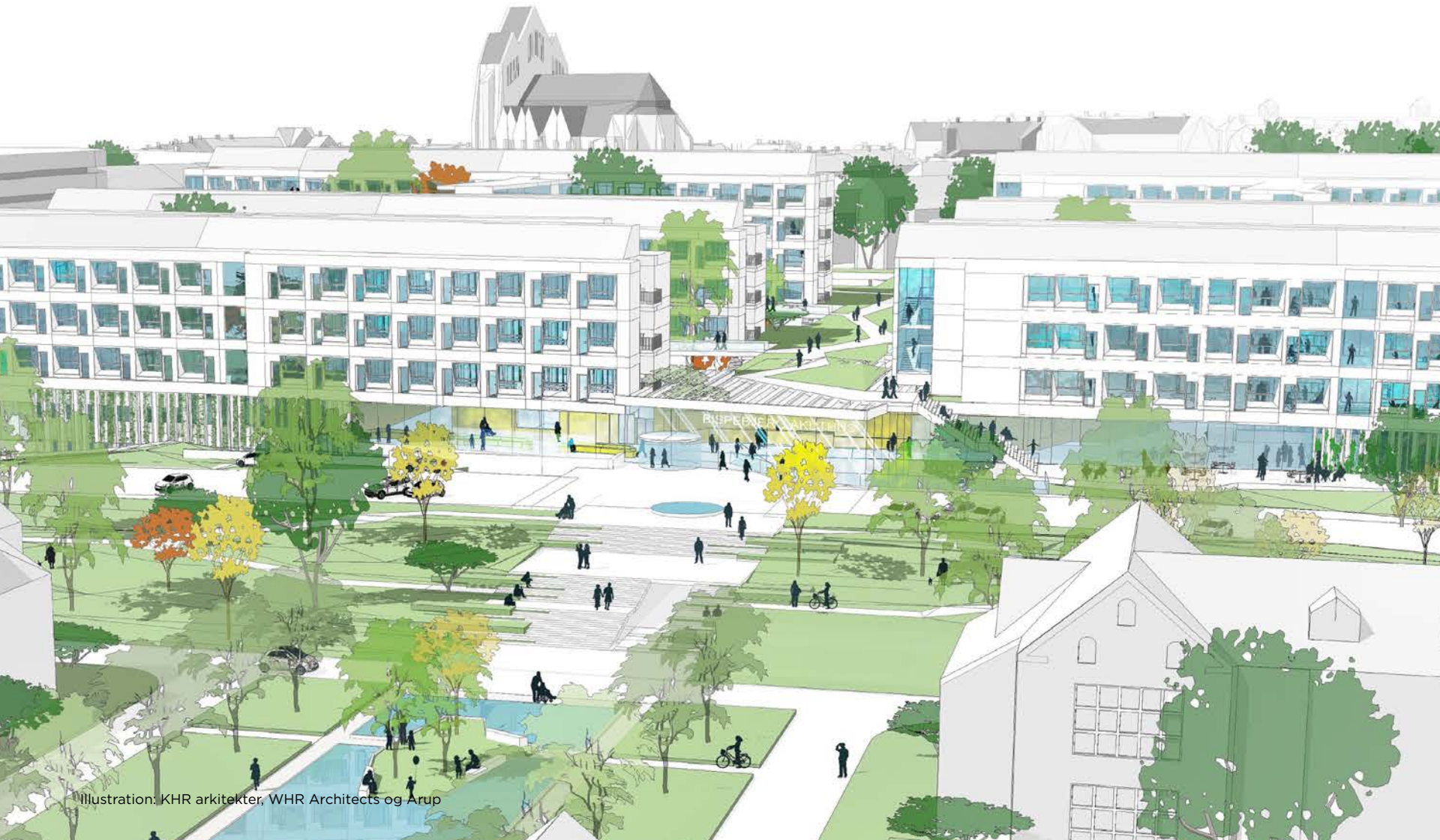
Det skal bemærkes, at der i sygehusbyggerierne ikke nødvendigvis skelnes mellem kunstnerisk udsmykning og øvrige forskønnelselementer så som lysindfald, indretning, farvevalg og andre æstetiske elementer i byggeriet.

Det er derfor vanskeligt at afdække præcist, hvad der er kunstnerisk udsmykning og hvad der er øvrig forskønnelse.

Figur 6: Regionernes økonomiske praksis

Region	Fast procentdel af byggesummen
Region Nordjylland	0,5% (dog max 500.000 kr.)
Region Midtjylland	Ad hoc
Region Syddanmark	0,5 %
Region Sjælland	Ad hoc
Region Hovedstaden	Op til 1%

CASE: Region Hovedstaden



Kunst for helbredelse

Region Hovedstaden bygger aktuelt hospitaler for ca. 16 mia. kroner. Det sætter skub i behovet for kunstnerisk udsmykning. I Region Hovedstaden afsættes 1% af anlægssummen til udsmykningsopgaver, hvilket svarer til 160 mio. kr. frem til 2025.

I april 2008 vedtog Regionsrådet i Region Hovedstaden, at der ved byggeri skal afsættes 1% af den skønnede anlægssum til kunstnerisk udsmykning. Med denne beslutning lagde Region Hovedstaden sig forrest i feltet blandt de danske regioner i forhold til prioritering af kunst i forbindelse med byggeri.

Regionsrådets begrundelse for at prioritere den kunstneriske udsmykning var, at æstetik og kunst er en vigtig faktor for byggeriets samlede arkitektoniske kvalitet.

Derudover lagde Regionsrådet vægt på, at kunst og æstetik gavner patienternes helbredelse og giver færre indlæggelsesdage.

“Der er mange eksempler på at æstetisk vægtede hospitalsafdelinger understøtter helbredelse. Patienter på sådanne afdelinger har færre liggedage sammenlignet med patienter med samme symptomer og samme behandlingsform på en traditionel afdeling”

Den kunstneriske udsmykning handler dog ikke kun om at reducere patienternes indlæggelsestid. Det handler også om skabe gode rammer for både pårørende og ansatte på hospitalet. Netop derfor ses den kunstneriske udsmykning som en integreret del af den samlede arkitektoniske løsning - og ikke som et isoleret forskønnelselement, der tilføres til sidst i byggeriet.

Region Hovedstadens aktuelle byggerier spænder over 6 statsstøttede kvalitetsfundsbyggerier og 8 anlægsprojekter inden for psykiatri, sterilcentraler m.m.

Ét af kvalitetsfundsbyggerierne er Nyt Hospital Bispebjerg, som er en del af en større ombygning, renovering og nybygning ved det eksisterende Bispebjerg Hospital.

Nyt Hospital Bispebjerg skal bl.a. bestå af et nyt Akuthus, som skal opføres fra 2018-2025. Og allerede nu er en kunstkonkurrence sat i gang, som skal sikre den rette udsmykning af huset.

Bispebjerg Hospital er oprindeligt bygget med mange kunstneriske detaljer integreret i byggeriet. Det er denne tradition, den aktuelle kunstkonkurrence skal videreføre og modernisere i Akuthuset - til glæde for både patienter og medarbejdere.

Der er konkret afsat 5 mio. kr. til et større kunstværk, der skal udsmykke Akuthusets ankomstområde og beletage.

Frem for at sætte et færdigt kunstværk i huset, når det er færdigbygget, skal værket udvikles sideløbende med arkitekturen og bygges ind i det kommende Akuthus. Derfor er arbejdet igang allerede nu.

“Nyt Hospital Bispebjerg er et eksempel på, at udsmykningen integreres i byggeprocessen. Her udvikles et værk, der forholder sig til hospitalets fysiske omgivelser og historie. Der bliver tale om et kunstværk, som man ikke ville kunne finde andre steder.”

Fakta

- I Region Hovedstaden er det besluttet at afsætte 1% af anlægssummen til kunst
- 1% af anlægssummen til Nyt Hospital Bispebjerg svarer til et samlet budget på 30 mio. kr. til kunstnerisk udsmykning
- Heraf er der afsat 5 mio. kr. til det specifikke værk i Akuthuset. De 5 mio. omfatter alle udgifter ud over kunsterhonorar
- Et kunstudvalg bestående af en arkitekt, to kunstnere samt formanden for Bispebjergs Kunstforening har udvalgt fire kunstnere, som aktuelt arbejder med deres skitseforslag til værket
- De fire kunstsnerer er Ane Mette Ruge, Camilla Nørgård, Jytte Høy og Henrik B. Andersen

Fire kunstnere er aktuelt i færd med at udvikle deres skitser til et værk til Akuthuset. Vinderen kan se frem til et langt samarbejde med byggeorganisationen. Det færdige værk vil blive afsløret, når Akuthuset åbner i 2025.

Casen er baseret på interview med Niels Peter Hansen, enhedschef, Budget og Byggestyring, Region Hovedstaden.

Staten



Værk: Rotation af mennesker og landskab (2015), Naturstyrelsen Fyn
Kunstner: Karin Lind
Foto: Torben Petersen

Statens Kunstfond engagerer sig i store udviklingsprojekter

Statens Kunstfond har siden 1964 samarbejdet med offentlige myndigheder og institutioner om at producere kunst i det offentlige rum i hele Danmark. Ca. 1.300 værker er det i alt blevet til.

Formålet med den statslige støtte til kunst i det offentlige rum er ifølge den aktuelle bekendtgørelse, dels at give borgerne i hele landet mulighed for at møde kunst af høj kvalitet, dels at virke igangsættende og stimulerende for kunstneres produktion.

Det er Legatudvalget for Billedkunst, der har ansvaret for at prioritere bevillingerne og vægte indsatser. Arbejdsopgaverne i forbindelse med bestillingsværker til det offentlige rum er opdelt i tre kategorier:

1) Samarbejdsprojekter med en statslig, regional, kommunal eller i helt særlige tilfælde en privat institution, som har ansøgt udvalget om bevilling til at projektere kunst til et specifikt sted.

2) Andre initiativer, som fremmer formålet. Udvalget kan herunder både iværksætte egne initiativer og give støtte til allerede projekterede kunstværker.

3) Rådgivning om kunstnerisk udsmykning af statsligt byggeri i henhold til Kunstcirkulæret.

I perioden 2011-2014 gav Statens Kunstfond tilsagn om bevillinger på i alt 50,5 mio. DKK, fordelt på 102 værker. Den samlede projektsum inklusiv egenfinansiering fra samarbejdepartnere var på 74,5 mio. DKK, og den gennemsnitlige projektsum var på 730.000 DKK per projekt. Projektsummen for det enkelte projekt varierer fra 90.000 til 4,3 mio. DKK.

Figur 7: Samlet økonomi for Statens Kunstfonds tilsagn om bevillinger i perioden 2011-2014

År	Antal	Økonomi i DKK
2011	17	10.615.498
2012	21	13.726.346
2013	14	8.328.901
2014	50	17.775.500
Total	102	50.446.245

Kunstcirkulæret bidrager væsentligt til ny kunst i det offentlige rum

Statsligt byggeri er omfattet af *"Cirkulære om kunstnerisk udsmykning af statsligt byggeri m.v."* (i det følgende kaldet Kunstcirkulæret). Det er altså lovpligtigt at udsmykke nybyggeri og renoveringer, hvis håndværksudgifterne overstiger 1 mio. DKK. ekskl. moms. Der skal i dag afsættes 1,5% af disse udgifter til kunstnerisk udsmykning og det er primært bygninger, der er offentligt tilgængelige eller bruges af et betydeligt antal ansatte, som skal udsmykkes.

Cirkulæret omfatter alle statslige bygge- og renoveringsprojekter, hvor der er offentlig adgang eller hvor bygningen anvendes af et betydeligt antal ansatte. Cirkulæret omfatter derudover selvejende institutioner, som modtager over 50% statslig medfinansiering.

Der blev i perioden 2011 til 2014 gennemført og registeret 67 udsmykningsprojekter af ministerier og styrelser til en samlet økonomi på 44,2 mio. DKK.

Kortlægningen viser, at der er et forholdsvis stort spænd fra de mindste til de største udsmykningsopgaver. Projektsummen for det enkelte projekt varierer fra 13.000 til 3,7 mio. DKK. Overordnet set er

der dog tale om projekter med en vis volumen, som typisk ligger i spændet mellem 450.000 til 850.000 DKK. pr. projekt. Den estimerede gennemsnitlige projektsum for udsmykningsopgaver under cirkulæret ligger på 660.000 DKK.

Oplysningerne i figur 7 er indhentet via Transport- og Bygningsministeriet, Kulturministeriet, Forsvarsministeriet, Justitsministeriet og Uddannelses- og Forskningsministeriet.

Figur 7: Samlet projektsum og antal projekter under kunstcirkulæret, perioden 2011-2014

År	Antal	Økonomi i DKK.
2011	10	5.103.000
2012	18	11.836.000
2013	16	5.567.000
2014	23	21.731.000
Total	67	44.237.000

Ufuldstændigt overblik over udsmykningsopgaver i statsligt byggeri

Det er ikke umiddelbart muligt at opnå et fuldstændigt overblik over, hvor stor en økonomi, der årligt afsættes til kunstnerisk udsmykning i statsligt byggeri i henhold til Kunstcirkulæret. Det er samtidig heller ikke muligt at danne sig et overblik over den konkrete kunst, der bliver indkøbt eller bestilt, og hvor man som borger kan se kunsten, da der ikke bliver stillet krav om specifik dokumentation eller central registrering af udsmykningsaktiviteterne afledt af Kunstcirkulæret.

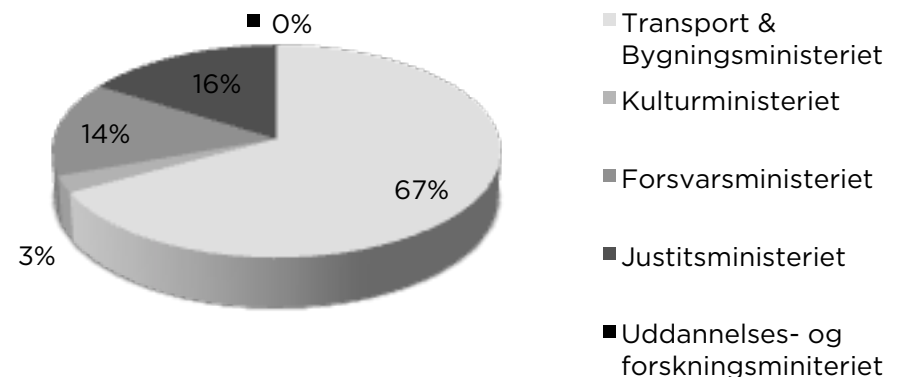
Kortlægningen af dette område er derfor baseret på oplysninger om projektsum og antal projekter, som er indhentet fra de enkelte ministerier, der har ansvar for statsligt byggeri. Bygningsstyrelsen under Transport- og Bygningsministeriet har ansvar for forvaltningen af Kunstcirkulæret og administrerer og gennemfører selv en betydelig andel af udsmykningsopgaverne i staten. Siden 2015 har Bygningsstyrelsen lagt værker på Statens Kunstfonds hjemmeside vores.kunst.dk, som er en indgang til kunst i det offentlige rum, som er indkøbt eller støttet af Statens Kunstfond.

Justitsministeriet og Forsvarsministeriet har i perioden 2011 til 2014 selv gennemført flere eller større udsmykningsopgaver og følger Bygningsstyrelsens retningslinjer på området. Forsvarsministeriet har dertil

formuleret en egentlig kunstpolitik, der opstiller rammer for både den gode proces samt kunstneriske ambitioner og retningslinjer for værkerne. Kulturministeriet, Uddannelses- og Forskningsministeriet samt Miljøministeriet har gennemført få eller ingen udsmykningsopgaver i perioden.

Bygningsstyrelsen har i samarbejde med Slots- og Kulturstyrelsen udarbejdet en vejledning, der beskriver, hvordan kunstnerisk udsmykning i forbindelse med byggesager bør håndteres i henhold til Kunstcirkulæret, og præciserer Statens Kunstfonds rådgivende rolle i den forbindelse.

Figur 8: Procentvis fordeling af midler blandt de fem primære ministerier i perioden 2011-2014



Metode

Værk: Inside Out Istedgade (2015), Københavns Kommune
Kunstner: Hanne Lise Thomsen
Foto: Torben Eskerod



Et solidt datagrundlag

Kortlægningen af offentlig produktion af permanent kunst i det offentlige rum er gennemført i efteråret 2015 og bygger på et solidt datagrundlag i form af:

- Elektronisk spørgeskemaundersøgelse blandt samtlige af landets kommuner med en særdeles tilfredsstillende svarprocent på 76%. Der er endvidere en høj svarprocent på tværs af de fem regioner og kommuner opgjort efter indbyggertal. Der er dermed tale om en valid og repræsentativ undersøgelse.
- Uddybende kvalitative interviews med 11 strategisk udvalgte kommuner fordelt på region, indbyggertal og midler anvendt på kunst i det offentlige rum.
- Kortlægning og gennemgang af udsmykningsopgaver i forbindelse med byggeri i de fem regioner. Der er gennemført kvalitative interviews med byggechefer i de fem regioner samt med projektledere i 3 udvalgte sygehusprojekter. Derudover er der indhentet baggrundsviden fra Danske Regioner.
- Kortlægning, gennemgang og kvalificering af udsmykningsopgaver i staten under Kunstcirkulæret i perioden 2011 til 2014.

Kortlægningen bygger dels på materiale fra besvarelsen af finansudvalgets spørgsmål FIU 221 af 20. marts 2014, dels på nyt materiale indsamlet fra ministerier og styrelser.

Der er indhentet materiale fra følgende ministerier og styrelser:

- Transport og Bygningsministeriet (Bygningsstyrelsen, Transport Koncern- og budgetenhed, Banedanmark)
- Forsvarsministeriet (Forsvarsministeriets Ejendomsstyrelse)
- Kulturministeriet (Slots- og Kulturstyrelsen samt selvejende institutioner)
- Justitsministeriet (Kriminalforsorgen)
- Miljøministeriet (Naturstyrelsen)
- Uddannelse- og Forskningsministeriet (Styrelsen for videregående udd.)

Af de selvejende institutioner, som modtager over 50% statslig medfinansiering, er kun medtaget de institutioner som administreres via Bygningsstyrelsen eller hører under Kulturministeriet. For de øvrige institutioner foreligger der ikke registreret data på ministerielt niveau.

Kunst i det offentlige rum

Nationalt overblik over offentlig økonomi, praksis og formål

Line Bjerregaard Jessen

Michael Radmer Johannisson

Andreas Linnet Jessen

Manto A/S

Jorcks Passage Opg. B, 4. sal

1162 København K

Tlf.: +45 3111 0111

CVR: 28672322

www.manto.dk

